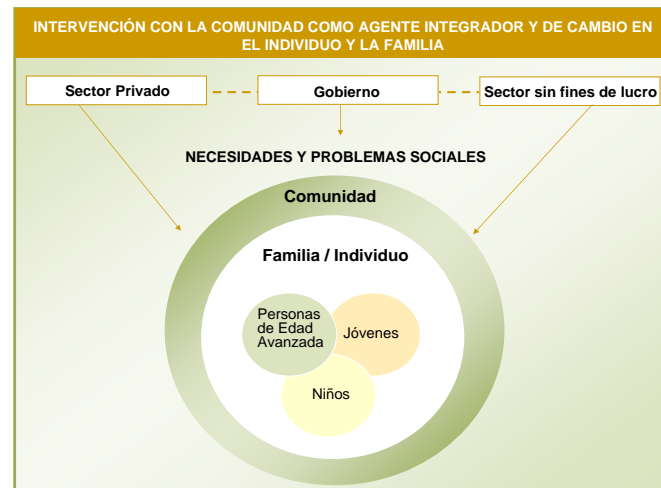


Este modelo de intervención implica que:

- Se debe estimular la creación de alianzas entre el gobierno, las empresas y el sector comunitario;
- Se deben apoyar, en la medida que sea posible, organizaciones que trabajen con el fortalecimiento de la infraestructura cívica de las comunidades en donde ubican, a través de proyectos de autogestión y participación ciudadana;
- Se debe fortalecer y crear mecanismos dirigidos a integrar a las comunidades y ciudadanos en los procesos de toma de decisiones en relación a los problemas y necesidades sociales que afectan el país.
- Se debe fomentar la inversión social y aquellas iniciativas dirigidas a cultivar los valores del voluntariado en la población general.



### ¿Qué otras recomendaciones se derivan de esta investigación?

- Se deben divulgar los resultados de este Estudio entre los públicos y sectores de interés con el propósito de que sirvan como objeto de discusión en la adopción de política pública y de estrategias encaminadas a trabajar con los problemas y necesidades sociales que nos afectan.
- Se deben desarrollar mecanismos que faciliten la comunicación entre los distintos sectores vinculados a la prestación de servicios sociales (gobierno-organizaciones-fundaciones), que permitan aunar esfuerzos bajo una hoja de ruta común.
- Es necesario que periódicamente se celebre una reunión en la que se lleve a cabo un balance social a través del cual se analicen los resultados obtenidos por las organizaciones y otros sectores vinculados a la prestación de servicios, a base de las necesidades y problemas sociales identificados en el Estudio.

### ¿Cómo se llevó a cabo la investigación?

Para cumplir con los objetivos de la investigación, se utilizó una combinación de metodologías cuantitativas y cualitativas e información proveniente de fuentes primarias y secundarias con el objetivo de validar y contrastar los hallazgos. La utilización de múltiples fuentes de datos y métodos de investigación permite analizar diferentes aspectos del problema bajo estudio, reconociendo que existen diversos factores que inciden sobre éste.

Los diagramas siguientes ilustran la forma en que se organizó la investigación, las tareas específicas que se llevaron a cabo y las muestras consultadas.

#### Limitaciones del Estudio

La limitación principal encontrada en el Estudio se relaciona con el análisis de las fuentes secundarias. En algunos renglones – como por ejemplo algunas de las variables del Censo de Población y Vivienda – no se ha publicado información posterior a la incluida cuando se realizó la investigación en 2002, lo que no permitió establecer comparaciones en varios de los renglones.



# Estudio Sobre las Necesidades Sociales en Puerto Rico, 2007

## RESUMEN EJECUTIVO

Auspiciadores:



Fundación Carvajal • Fundación Flamboyán • Fundación Banco Popular • Miranda Foundation • Fundación Ferré Rangel • Museo de Arte de Puerto Rico • Fundación José J. Pierluisi

### Una nueva forma de ver la realidad social del País

Así como el siglo XX fue uno de transformaciones sociales, el Siglo XXI debe ser uno de innovación social...

Peter Druker, 1994

El Estudio de las Necesidades Sociales en Puerto Rico se ha realizado en tres ocasiones como parte de un esfuerzo por entender la realidad social de la Isla y dirigir esfuerzos que redunden en el mejoramiento de la calidad de vida de los ciudadanos.

Uno de los hallazgos más significativos de la investigación es como, a través de los años, los grupos consultados se han movido de una visión de la realidad social del País centrada en las repercusiones, las manifestaciones o los problemas – el efecto - a una visión más centrada en aquellos agentes que abonan al surgimiento de dichos problemas – la causa. Esto se evidencia al observar el lugar cada vez más prominente que ha tomado entre los grupos consultados la discusión de temas como la desigualdad social y económica, y la política pública y desempeño gubernamental; así como el reconocimiento de la importancia de trabajar con el componente de valores y responsabilidad social.

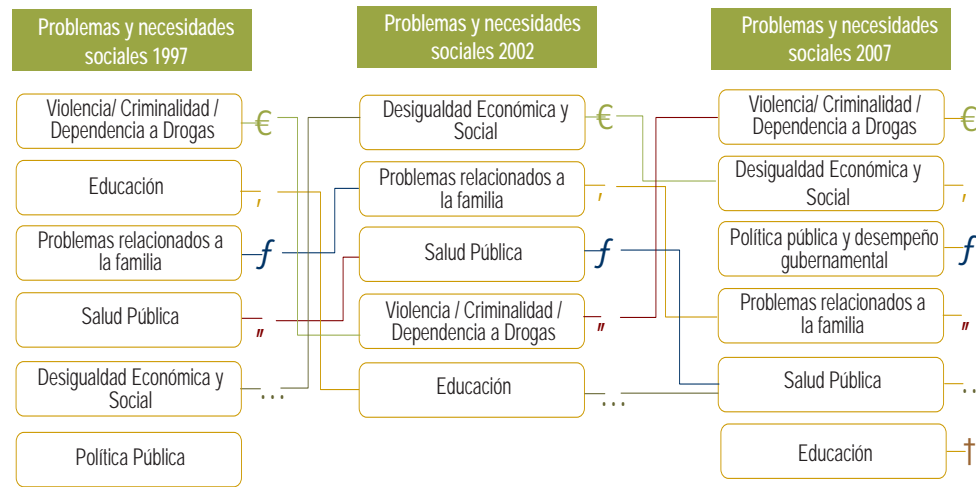
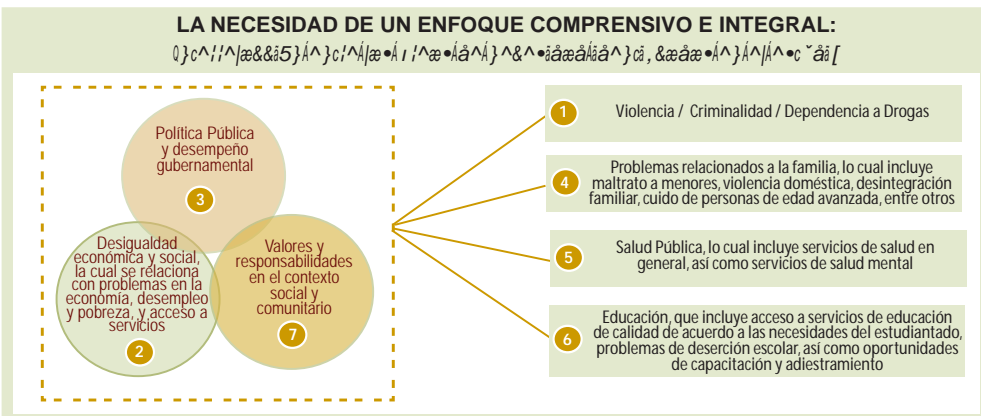
Este Estudio persigue identificar aquellos problemas y necesidades que deben ser atendidos con prioridad. Sin embargo, los hallazgos que surgen de la investigación no deben verse como una lista estricta de prioridades sino como un reflejo de la compleja realidad social del País, la cual debe ser atendida desde una visión comprensiva e integradora. Para lograr una transformación profunda a largo plazo en la estructura y los sistemas sociales, es apremiante aunar esfuerzos que permitan trabajar con cada una de estas áreas identificadas.

### ¿Cuáles son las necesidades y problemas principales en Puerto Rico?

La mayoría de las necesidades y problemas sociales encontrados siguen siendo los mismos, aunque en esta ocasión se identificaron dos prioridades adicionales reflejo de la tendencia hacia un enfoque en las causas, en lugar de los efectos o repercusiones. Una de estas prioridades adicionales identificadas, (política pública y funcionamiento de las estructuras gubernamentales), había estado presente en el 1997, pero no en el 2002. La otra de estas

áreas de prioridad (valores y responsabilidad en el contexto social y comunitario), fue mencionada en los estudios anteriores como parte de otras necesidades o problemas, mientras que el énfasis como una categoría aparte fue mayor durante este año.

Como en años anteriores, se observa que existe consenso entre los sectores consultados con respecto a cuáles son las necesidades y problemas principales que afectan a Puerto Rico<sup>1</sup>. Aunque en distinto orden de magnitud, de las opiniones de los grupos consultados se desprende que las necesidades y problemas sociales principales en Puerto Rico se relacionan con siete áreas de prioridad que se ilustran en el siguiente diagrama:



### ¿Qué prioridad los distintos grupos consultados asignan a los problemas y las necesidades sociales en Puerto Rico?

A continuación se presenta una síntesis de los problemas sociales y las necesidades sociales identificadas como de mayor urgencia por cada uno de los grupos consultados para este Estudio: Población general, líderes de opinión y personal de OSFL que prestan servicios relacionados al ámbito social.

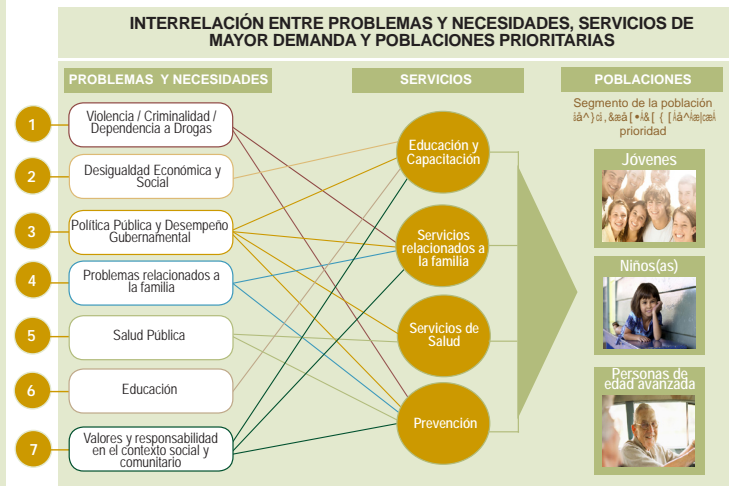
<sup>1</sup> Véase el estudio 'Las Necesidades Sociales en Puerto Rico, 2007' para una descripción detallada de los hallazgos.

Población general	Líderes de opinión	OSFL
Criminalidad	Poca efectividad en la prestación de servicios gubernamentales	Criminalidad y violencia
Adicción a drogas	Salud pública (incluyendo salud mental)	Adicción a drogas
Problemas con la economía / situación económica	Cuidado de personas de edad avanzada	Desintegración familiar
Desempleo	Educación y capacitación adecuada	Acceso a servicios de salud que integren el área de salud mental
Educación	Desempleo	Falta de valores
Política	Acceso a nuevas tecnologías	Ineficiencia gubernamental
Maltrato a menores	Representación gubernamental de distintos grupos y poblaciones del país	Educación
Servicios de salud	Orientación hacia la prevención de drogas y alcohol	Problemas con la economía
Infraestructura	Transporte colectivo	Desempleo
Valores y responsabilidades en el contexto social y comunitario	Protección del medio ambiente	Abuso o maltrato de menores

### ¿Cuáles se entiende que serán los servicios de mayor demanda y las poblaciones a las cuales se les deben atender sus necesidades con prioridad?

De las respuestas de los informantes clave, así como de las agencias participantes, se desprende que entre los servicios de mayor demanda se encuentran aquellos vinculados a cuatro áreas principales: educación y capacitación, servicios relacionados a la familia, servicios de salud y prevención. Esto coincide con lo encontrado en el año 2002, cuando entre los servicios principales estuvieron aquellos vinculados al área de educación y salud.

Por otro lado, aunque varían en cuanto al nivel de prioridad, los grupos consultados coinciden en los tres segmentos a los que se les deben atender sus problemas y necesidades con prioridad: jóvenes, niños(as) y personas de edad avanzada. Dentro de estos segmentos se destacan los niños(as) y jóvenes víctimas de maltrato y aquellos(as) jóvenes que comienzan a establecer un hogar<sup>2</sup>.



<sup>2</sup> Véase el estudio 'Las Necesidades Sociales en Puerto Rico, 2007' para una descripción detallada de los hallazgos.

### ¿Cómo ha respondido la ciudadanía a los problemas y necesidades sociales que nos afectan?

- Una de cada diez personas de 14 años o más ha colaborado como voluntario en alguna organización sin fines de lucro en los pasados 12 meses; lo cual representa más de 300,000 personas.
- En años anteriores, la proporción de personas que sirvieron como voluntario fue menor (6%-2002, 10%-2007).
- Una proporción significativa de estos voluntarios ha ofrecido trabajo como voluntarios en organizaciones que sirven a niños.
- Tres de cada diez personas ha realizado algún tipo de donación a una OSFL en los 12 meses previos al Estudio.
- El tipo de aportación principal realizada fue de dinero, seguido por ropa y artículos del hogar.

### ¿Qué recomendaciones se derivan de esta investigación?

Las recomendaciones que se elaboraron como parte de la investigación, se basan en los principios que enmarcan el modelo de acción o cambio social, según se ha utilizado en el campo de la Psicología Social-Comunitaria (Serrano-García, & Rosario Collazo, 1992). Bajo este modelo se busca generar cambios de largo plazo en la estructura y sistemas sociales. Para ello se utilizan herramientas que comprenden la participación de los grupos insertados en la realidad social objeto de estudio; la capacitación y fortalecimiento de las comunidades; la sistematización de experiencias en el plano comunitario y la creación de redes sociales, comunitarias y familiares. A su vez, dichas recomendaciones parten de los siguientes supuestos relacionados al contexto social y económico de Puerto Rico.

- La economía continuará a un ritmo de crecimiento lento, como se ha observado en los pasados años, lo que afecta tanto la naturaleza de los problemas y necesidades, como la capacidad de atenderlos.
- De continuar los problemas que se han enfrentado en torno a la situación fiscal, el gobierno se verá limitado en sus posibilidades de atender muchas necesidades, imponiendo una mayor carga a la sociedad civil.

En función de lo anterior, se hacen las siguientes recomendaciones:

- Las tres poblaciones identificadas como las que deben recibir atención prioritaria son: niños(as), jóvenes y personas de edad avanzada.
- Se recomienda continuar con una estrategia similar a la empleada en el 2002, centrada en la comunidad como ente integrador, a través de la cual se fortalezca la infraestructura cívica de las comunidades, se busque crear cambios en el entorno comunitario, y se fomente que los individuos participen de una manera más activa en la solución de los problemas que enfrenta la sociedad.